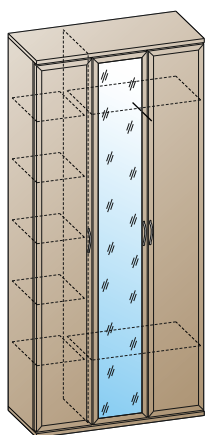


"ЛЕРОМ" - это гарантия высокого качества и экологической безопасности продукции.  
 Производство сертифицировано по Международному стандарту ISO 9001.  
 Декларация ТПС №: RU D-RU. AE83.B.00001; RU D-RU. AE83.B.00002; RU D-RU. AE83.B.00003.

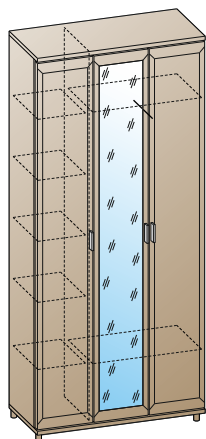


МЕБЕЛЬНАЯ КОМПАНИЯ  
**ЛЕРОМ**

Россия, 442965, Пензенская область,  
 г. Заречный, проезд Фабричный, 11,  
 ООО "Мебельная компания "Лером"  
 e-mail: Info@lerom.ru http://www.lerom.ru  
 Тел./Факс: (8412) 65-33-01, 65-33-02, 65-33-03,  
 65-33-04, 65-33-05  
 Отдел сервиса: (8412) 65-33-06



ШК-1031  
 2224x1080x352



ШК-2831  
 2264x1080x355

## ШКАФ

Для надежности установки композиции  
 необходимо закрепить секции к стене  
 с помощью уголка.

Инструкция  
 по сборке и эксплуатации мебели

## Уважаемые покупатели!

Перед началом сборки необходимо проверить по комплектовочным  
 ведомостям состав пакетов и комплекта фурнитуры.

КОМПЛЕКТОВОЧНАЯ ВЕДОМОСТЬ				кол-во упаковок		
	*	наименование	размер	кол-во	ШК-1031	ШК-2831
Упаковка №3008	1	перегородка	2160x316	1	1	1
Упаковка №3042	2	боковая стенка	2160x330	2	1	1
Упаковка №3207	3	полка	688x316	2		
	4	штанга	305	1	1	1
	5	планка связующая	688x64	1		
Упаковка №3208	6	полка	344x316	4	1	1
	7	горизонтальная стенка	344x316	1		
Упаковка №3806	8	крышка	1081x346	2	1	1
Упаковка №3608	9	задняя стенка ОДВП	2176x360	1	1	1
Упаковка №3609*	10	задняя стенка ОДВП	575x704	3		
	11	задняя стенка ОДВП	447x704	1	1	1
	12	брус соединительный	687	2		
Упаковка №3503	13	створка глухая	2156x356	2	1	-
Упаковка №3505	14	створка зеркало	2156x356	1	1	-
Упаковка №4505	13	створка глухая	2156x356	2	-	1
Упаковка №4507	14	створка зеркало	2156x356	1	-	1
	15	фурнитура		1	1	1

\* - упаковка №3609, вариант исполнения 1:  
 - задняя стенка 575x704 - 3шт. (поз.10)  
 - задняя стенка 447x704 - 1шт. (поз. 11)  
 - брус соединительный L=687 - 2шт. (поз. 12)

\* - упаковка №3609, вариант исполнения 2:  
 - склееное ОДВП 1152x704 - 1шт. (поз. 16)  
 - склееное ОДВП 1024x704 - 1шт. (поз. 17)

КОМПЛЕКТ ФУРНИТУРЫ	*	ШК-1031	ШК-2831
Петля накладная (евровинт 6,3x13 + шуруп 4x16)	①	12 (24+24)	12 (24+24)
Демпфер для петли	②	6	6
Дюбель эксцентриковой	③	4	4
Дюбель укороченный эксцентриковой	④	2	2
Эксцентрик стяжки Н=13 + заглушка	⑤	6	6
Опора	⑥	5	-
Опора	⑥	-	5
Ручка + винт М4x27	⑦	3+6	-
Ручка + винт М4x25	⑦	-	3+6
Уголок крепления к стене (комплект)	⑧	1	1
Штангодержатель	⑨	2	2
Евровинт 7x50 + заглушка	⑩	12+6	12+6
Ключ для евровинта	⑪	1	1
Стяжка межсекционная	⑫	2	2
Полкодержатель с фиксатором	⑬	24	24
Заглушка для техн. отв D=5мм	⑭	18	18
Заглушка для техн. отв D=8мм	⑮	4	4
Фиксатор	⑯	18	18
Шуруп 4x16	⑰	45	45
Гвоздь 2x20	⑱	14	14
Скрепка для задн. стенок	⑲	17	17
Шкант 8x30	⑳	2	2

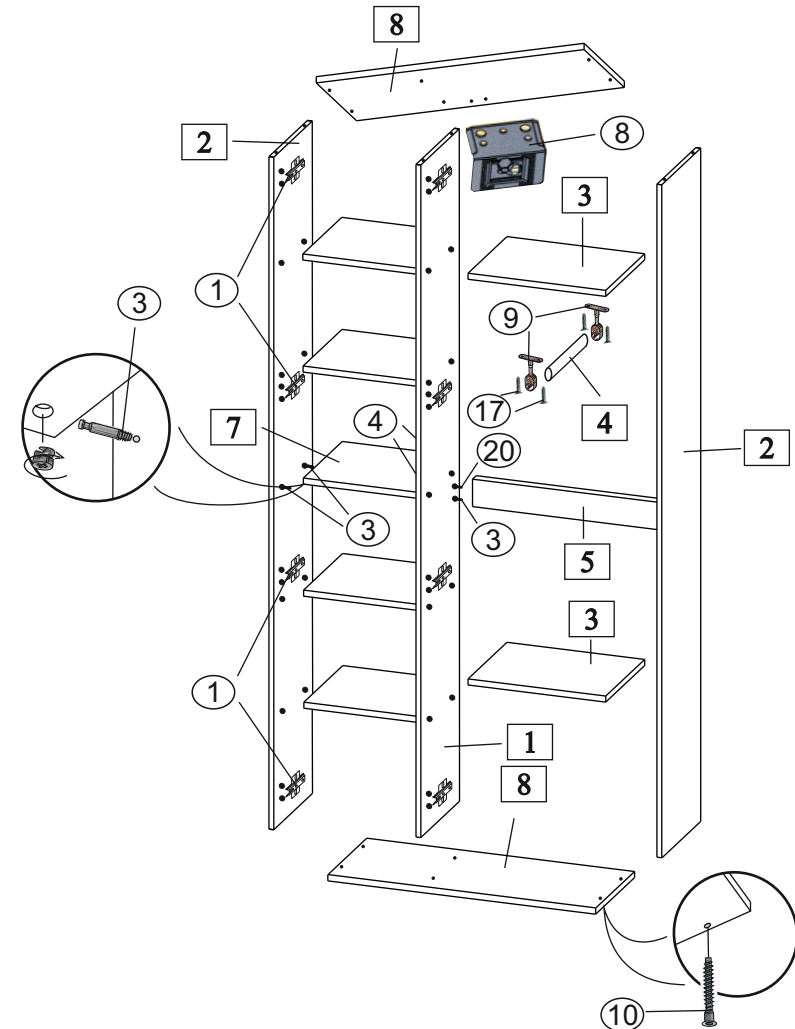
\* - Номер позиции соответствует детали на схемах сборки

### ПОРЯДОК СБОРКИ:

1. К боковым стенкам и перегородке (детали №1, 2 в комплектующей ведомости) евровинтом 6,3x13 приворачиваем ответные планки петель (1) на места крепления створок (рис.№1).
2. В боковую стенку и перегородку вворачиваем дюбель стяжки: (3) для планки (деталь №5), (3) и (4) - для горизонтальной стенки, вставляем шканты для крепления планки (20).
3. Стяжкой эксцентриковой (3, 4, 5) стягиваем боковые стенки, перегородку, горизонтальную стенку и планку (детали №1, 2, 5, 7) между собой, расположив модуль лицевой стороной вниз.
4. Крепим 1 крышку (деталь №8) к стенкам боковым, перегородке с помощью евровинта 7x50 (10).
5. Затем вставляем в пазы задние стенки (деталь №9, 10, 11 или 16,17). Далее крепим вторую крышку.
6. Для крепления задних стенок (предварительно измерив диагонали корпуса - значения диагоналей должны быть равными) используем фиксаторы (16), размещая их согласно схеме (рис. №2). Предварительно просверлив отверстия диаметром 2,5мм через фиксатор прикручиваем шурупом 4x16 (17).
7. По перегородке задние стенки прибиваются гвоздями (18) через скрепу (19), к планке через скрепу приворачиваем шурупами 4x16 (17).
8. Шурупами 4x16 (17) к нижней крышке крепим опоры (6), предварительно просверлив отверстия диаметром 2,5мм согласно схеме. Устанавливаем корпус элемента по уровню (регулируется опоры) на место, выбранное для композиции.
9. С помощью шурупов 4x16 (1) приворачиваем петли (1) к створкам (деталь №13, 14). Навешиваем створки закрепив петли к ответным планкам. Приворачиваем ручки (7) с помощью винтов M4x27 (7) к створке. Производим выравнивание створок с помощью петель.
10. На петли устанавливаем демпфер (2).
11. К полке (деталь №3), предварительно просверлив отверстия диаметром 2,5мм, с помощью шурупа 4x16 (17) крепим штангодержатели (9) согласно схеме (рис. №1).
12. Устанавливаем полкодержатель с фиксатором (13) в отверстия боковых стен согласно схеме (рис. №1), затем устанавливаем полки (деталь №3, 6).
13. Устанавливаем заглушки (14) (15) в свободные отверстия.
14. К верхней крышке приворачиваем уголок (8), сверлом Ø12 мм просверливаем отверстие через уголок в задней стенке шкафа, в стене на глубину 60 мм.
15. Забивается анкер, через прижимную планку анкерным болтом крепим секцию к стене (рис.№ 3).
16. После установки всех элементов в композицию, необходимо закрепить их между собой с помощью межсекционной стяжки (12), предварительно просверлив отверстия Ø5 мм в соседних модулях.

( рис. №1 )

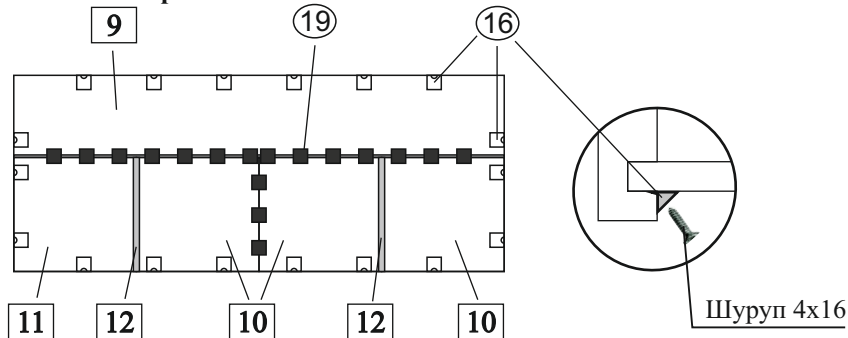
### СХЕМА СБОРКИ ЭЛЕМЕНТА



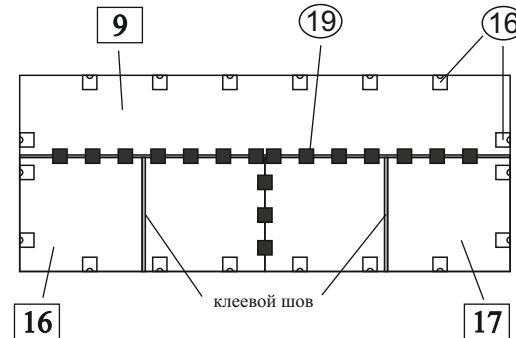
( рис.№2 )

### Схема крепления задних стенок из ОДВП

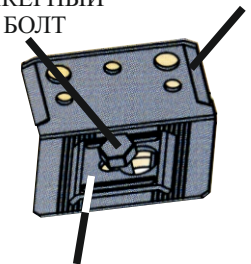
#### Вариант исполнения 1



#### Вариант исполнения 2



АНКЕРНЫЙ БОЛТ УГОЛОК



ПРИЖИМНАЯ ПЛАНКА

( рис.№3 )